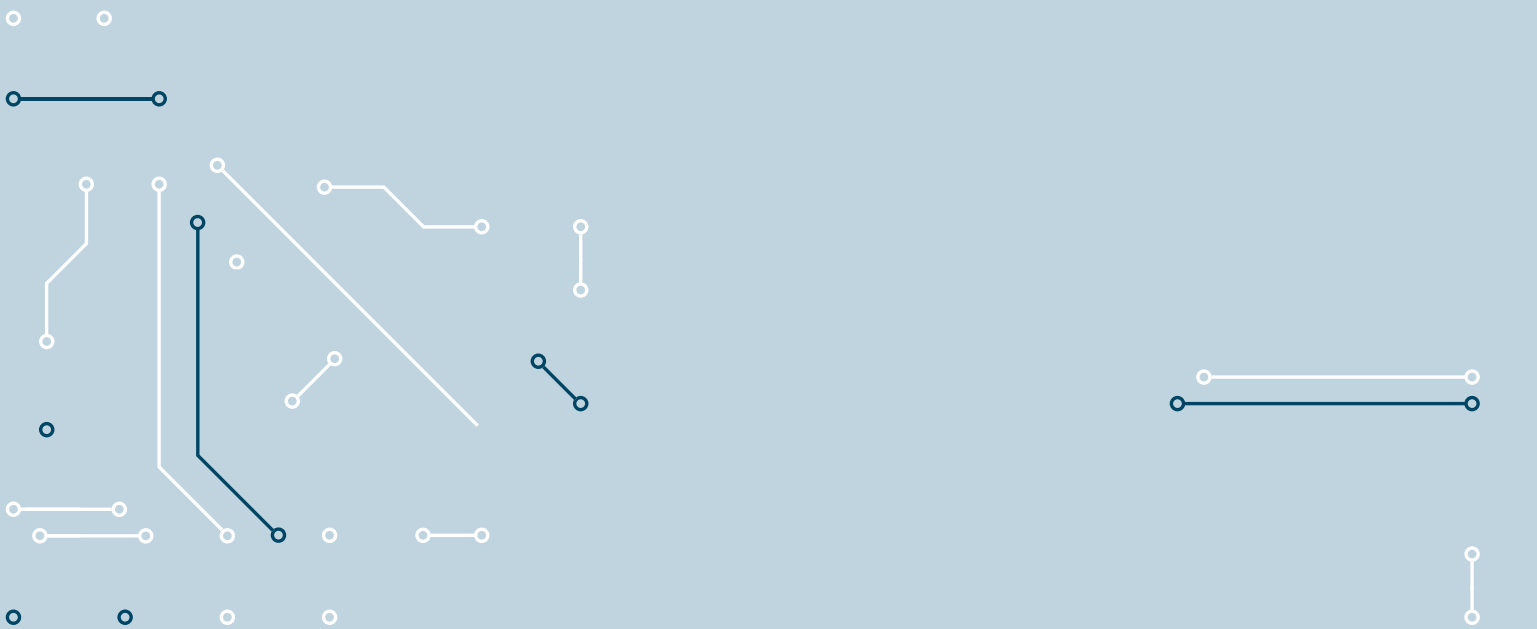
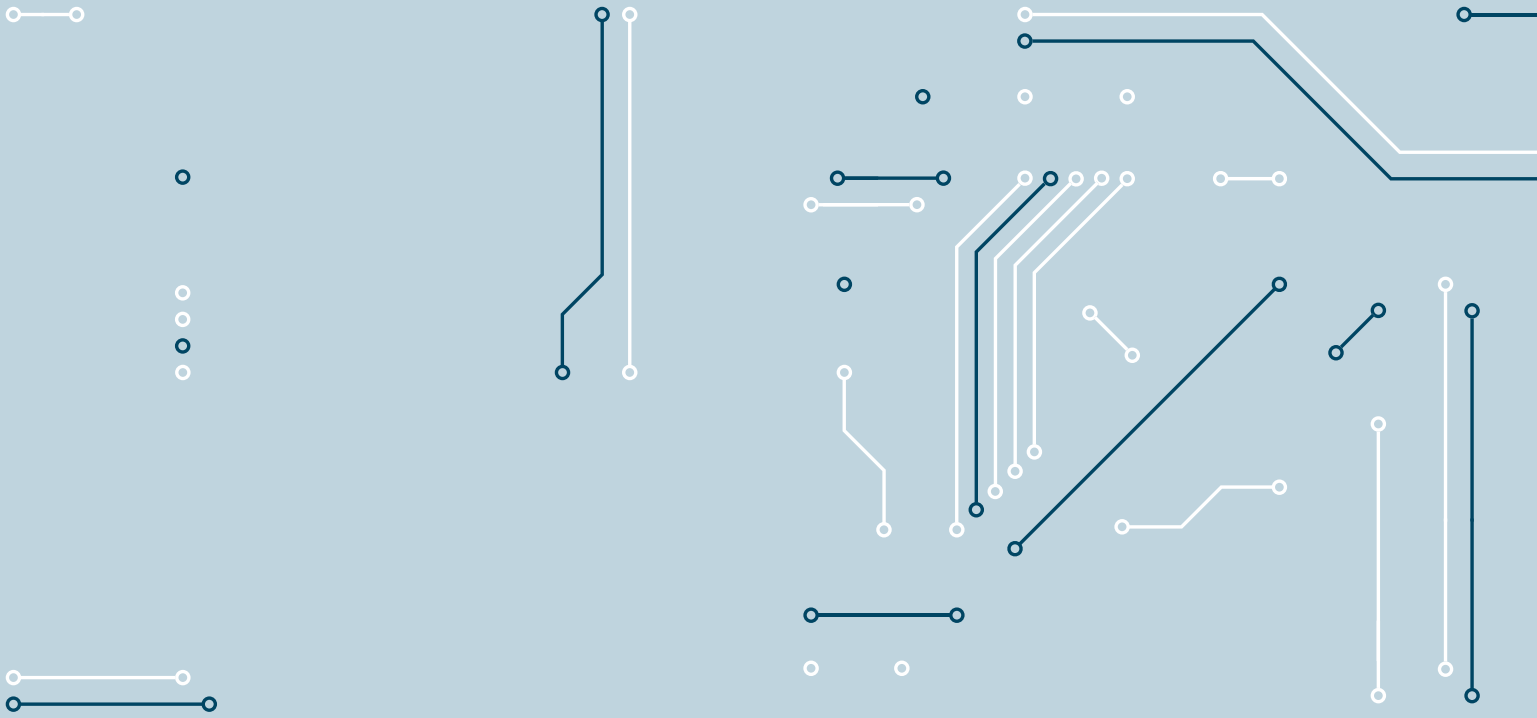


2024

Rapporto RAEE

I dati ufficiali sulla raccolta
dei rifiuti elettronici in
Toscana





Indice

- Pag. 05 I risultati della raccolta in Toscana
- Pag. 06 Raccolta provincia per provincia
- Pag. 07 Raccolta pro capite provincia per provincia
- Pag. 08 Raccolta per raggruppamenti
- Pag. 19 La rete di raccolta dei RAEE domestici in Toscana
- Pag. 20 Incremento del numero di punti vendita nel sistema RAEE
- Pag. 21 I premi di efficienza

Highlights

Raccolta regionale complessiva **30.399 ton**

Variazione 2024 vs 2023 **+2,5%**

Raccolta pro capite **8,30 kg/ab**

I risultati della raccolta in Toscana

Nel 2024 la raccolta dei RAEE in Toscana torna a crescere: la regione registra un incremento del 2,5% e con 8,30 kg/ab si riconferma al terzo posto nella classifica nazionale per raccolta pro capite. I quantitativi avviati a riciclo sono il risultato della raccolta dei Sistemi Collettivi e di quella diretta effettuata dalla multiutility Hera, sempre gestita nell'ambito di conferimento a impianti accreditati dal CdC RAEE.

L'incremento dei volumi di raccolta riguarda tutte le province, a eccezione di quelle di Prato (-6,7%) e di Pistoia (-16,4%). Quest'ultima riesce però a mantenere un risultato pro capite a doppia cifra (10,36 kg/ab), superato solo da quello della provincia di Livorno (10,67 kg/ab). Le province di Pistoia e Livorno si posizionano rispettivamente al quinto e al terzo posto della classifica nazionale.

In linea con l'anno precedente, l'ottimo risultato della Toscana è sostenuto in particolar modo dalla raccolta dei grandi bianchi (R2): ogni abitante ne raccoglie circa 1,4 kg in più rispetto a quanto avviene a livello nazionale (2,15 kg/ab). Degna di nota anche la performance della raccolta di piccoli elettrodomestici ed elettronica di consumo (R4): ogni cittadino ne avvia a riciclo mezzo kg in più rispetto alla media nazionale (1,40 kg/ab).

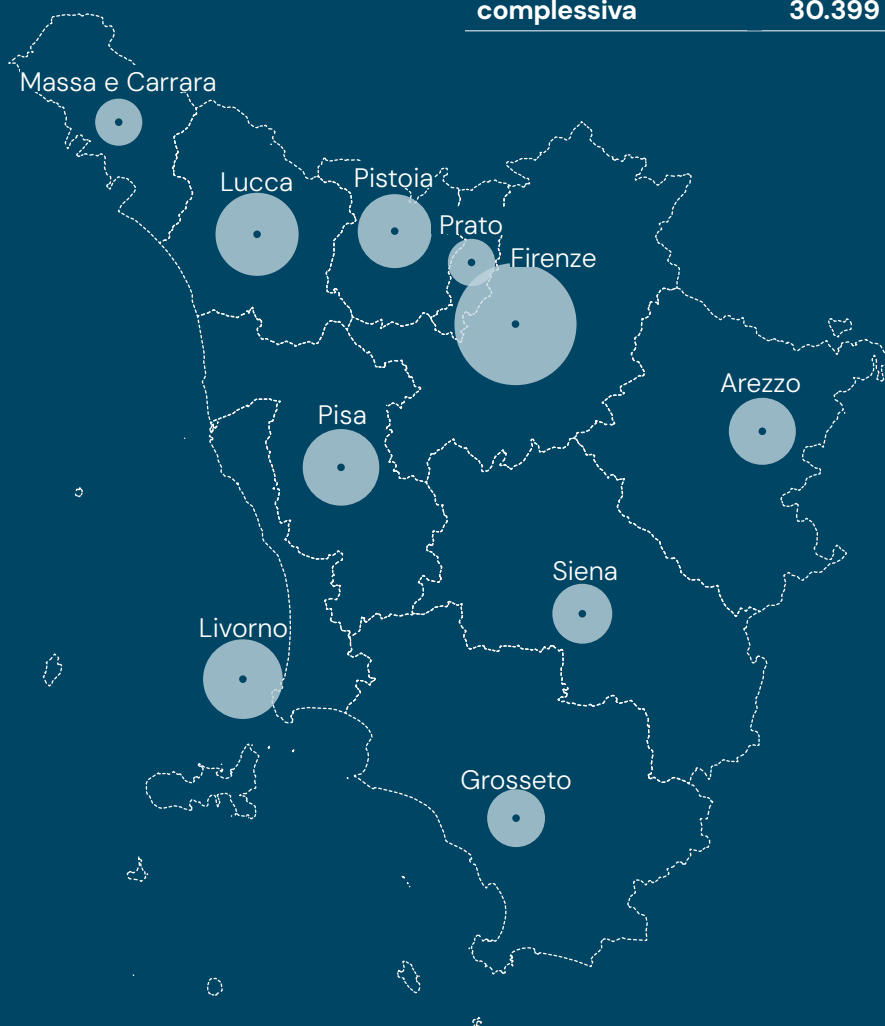
Il 76,5% della raccolta regionale è effettuata presso i centri di raccolta comunali (CdR), il 23,3% presso i luoghi di raggruppamento della distribuzione (LdR). Questo andamento non rispecchia tutte le province: in particolare, in quella di Prato i rifiuti elettronici vengono portati quasi esclusivamente nei CdR. A Firenze i cittadini consegnano il 31,1% dei propri RAEE nei negozi di elettronica di consumo, a Pistoia il 54,2%.

Classifica nazionale per raccolta pro capite (kg/ab)

Valle d'Aosta	10,34	Marche	6,24
Sardegna	9,67	Umbria	6,02
Toscana	8,30	Piemonte	5,56
Liguria	8,15	Lazio	5,35
Trentino Alto Adige	7,64	Molise	5,03
Friuli Venezia Giulia	7,56	Sicilia	4,91
Emilia Romagna	7,19	Calabria	4,90
Basilicata	7,18	Puglia	4,65
Veneto	7,16	Abruzzo	4,64
Lombardia	6,75	Campania	3,02

Raccolta provincia per provincia

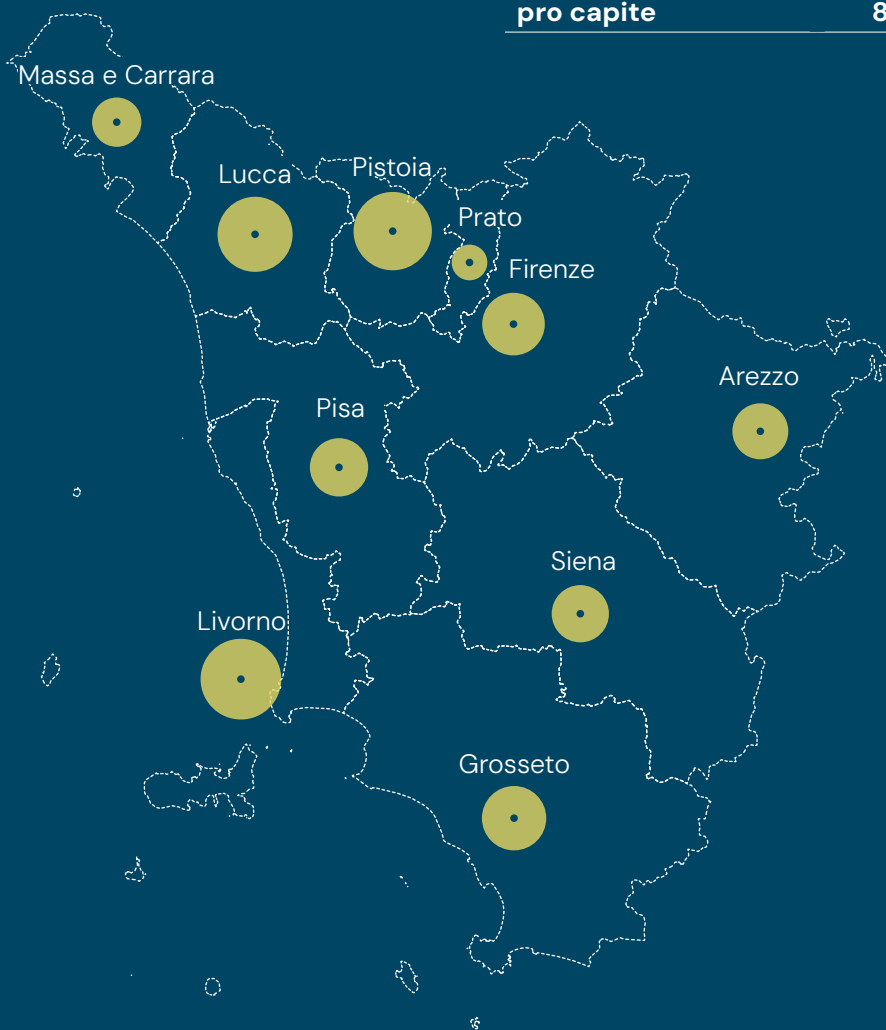
Province	ton	2024 vs 2023
Arezzo	2.466	+1,6%
Firenze	8.185	+7,2%
Grosseto	1.836	+7,1%
Livorno	3.483	+6,1%
Lucca	3.792	+5,6%
Massa e Carrara	1.219	+14,8%
Pisa	3.219	+3,8%
Pistoia	3.003	-16,4%
Prato	1.228	-6,7%
Siena	1.969	+1,6%
Raccolta regionale complessiva	30.399	+2,5%



Raccolta pro capite provincia per provincia

Province	kg/ab
Arezzo	7,40
Firenze	8,28
Grosseto	8,51
Livorno	10,67
Lucca	9,93
Massa e Carrara	6,52
Pisa	7,71
Pistoia	10,36
Prato	4,72
Siena	7,57

Raccolta regionale pro capite **8,30**



Raccolta per raggruppamenti



Raccolta per raggruppamento (ton)

Variazione 2024 vs 2023 (%)



R1

7.733

+3,6% ↑



R2

12.811

+1,4% ↑



R3

2.787

-7,6% ↓



R4

6.968

+8,1% ↑



R5

99

+4,9% ↑

Raggruppamenti RAEE



R1

Apparecchi per lo scambio di temperatura con fluidi



R2

Altri grandi bianchi



R3

Tv e monitor



R4

IT, Consumer Electronics, apparecchi di illuminazione privati delle sorgenti luminose, PED e altro



R5

Sorgenti luminose

Raccolta complessiva (ton)

30.399

Provincia di Arezzo



AR

FI

GR

LI

LU

MS

PI

PT

PO

SI

Raccolta per raggruppamento (ton)

Variazione 2024 vs 2023 (%)



R1

550

-0,4% ↓



R2

1.087

+2,2% ↑



R3

286

-2,5% ↓



R4

535

+4,9% ↑



R5

8

-0,3% ↓

Raccolta complessiva (ton)

2.466

Raccolta pro capite per raggruppamento (kg/ab)



R1

1,65



R2

3,26



R3

0,86



R4

1,61



R5

0,02

Raccolta pro capite (kg/ab)

7,40

Popolazione: 333.344 ab.

AR

FI

GR

LI

LU

MS

PI

PT

PO

SI

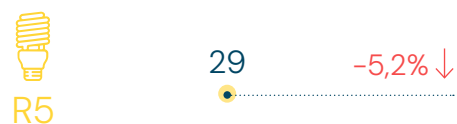
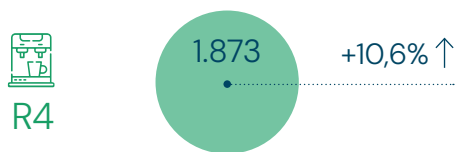
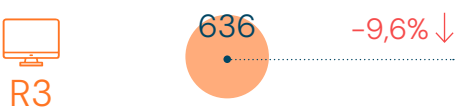
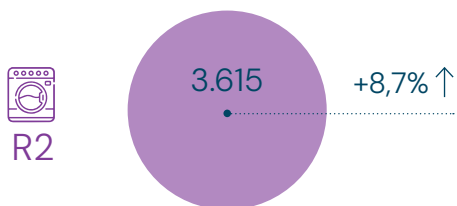
Provincia di Firenze



Raccolta per raggruppamento (ton)

Variazione 2024 vs 2023 (%)

Raccolta pro capite per raggruppamento (kg/ab)



Raccolta complessiva (ton) **8.185**

Raccolta pro capite (kg/ab) **8,28**

Popolazione: 988.785 ab.

Provincia di Grosseto



AR

FI

GR

LI

LU

MS

PI

PT

PO

SI

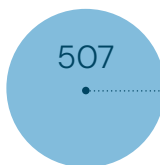
Raccolta per raggruppamento (ton)

Variazione 2024 vs 2023 (%)

Raccolta pro capite per raggruppamento (kg/ab)



R1



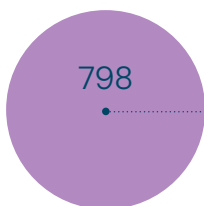
+11,2% ↑



R1



R2



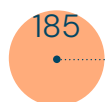
+7,5% ↑



R2



R3



-3,9% ↓



R3



R4



+7,0% ↑



R4



R5

3

+6,5% ↑



R5

0,02

Raccolta complessiva (ton)

1.836

Raccolta pro capite (kg/ab)

8,51

Popolazione: 215.802 ab.

AR

FI

GR

LI

LU

MS

PI

PT

PO

SI

Provincia di Livorno



Raccolta per raggruppamento (ton)

Variazione 2024 vs 2023 (%)



R1

951

+1,6% ↑



R2

1.429

+9,5% ↑



R3

285

-5,5% ↓



R4

808

+10,5% ↑



R5

9

+11,7% ↑

Raccolta complessiva (ton)

3.483

Raccolta pro capite per raggruppamento (kg/ab)



R1

2,91



R2

4,38



R3

0,87



R4

2,48



R5

0,03

Raccolta pro capite (kg/ab)

10,67

Popolazione: 326.315 ab.

Provincia di Lucca



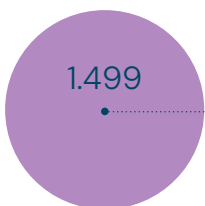
- AR
- FI
- GR
- LI
- LU**

Raccolta per raggruppamento (ton)

Variazione 2024 vs 2023 (%)



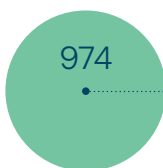
+7,4% ↑



+3,6% ↑



-3,8% ↓



+10,7% ↑



13

+13,0% ↑

Raccolta complessiva (ton)

3.792

Raccolta pro capite per raggruppamento (kg/ab)



0,03

Raccolta pro capite (kg/ab)

9,93

Popolazione: **381.826** ab.

- MS
- PI
- PT
- PO
- SI

AR

FI

GR

LI

LU

MS

PI

PT

PO

SI

Provincia di Massa e Carrara



Raccolta per raggruppamento (ton)

Variazione 2024 vs 2023 (%)

Raccolta pro capite per raggruppamento (kg/ab)



R1

405

+26,6% ↑



R1

2,17



R2

378

+17,3% ↑



R2

2,02



R3

130

+2,7% ↑



R3

0,70



R4

300

+4,4% ↑



R4

1,60



R5

6

+8,0% ↑



R5

0,03

Raccolta complessiva (ton)

1.219

Raccolta pro capite (kg/ab)

6,52

Popolazione: 186.982 ab.

Provincia di Pisa



AR

FI

GR

LI

LU

MS

PI

PT

PO

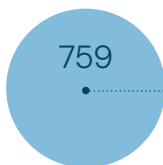
SI

Raccolta per raggruppamento (ton)

Variazione 2024 vs 2023 (%)



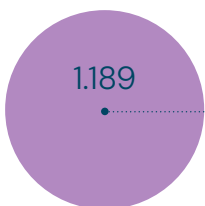
R1



+4,5% ↑



R2



+5,1% ↑



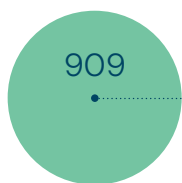
R3



-8,6% ↓



R4



+6,9% ↑



R5

15

+9,1% ↑

Raccolta complessiva (ton)

3.219

Raccolta pro capite per raggruppamento (kg/ab)



R1



R2



R3



R4



R5

0,03

Raccolta pro capite (kg/ab)

7,71

Popolazione: 417.674 ab.

AR

FI

GR

LI

LU

MS

PI

PT

PO

SI

Provincia di Pistoia



Raccolta per raggruppamento (ton)

Variazione 2024 vs 2023 (%)



R1

786

-14,7% ↓



R2

1.625

-21,5% ↓



R3

214

-15,1% ↓



R4

370

+8,4% ↑



R5

7

+28,0% ↑

Raccolta complessiva (ton)

3.003

Raccolta pro capite per raggruppamento (kg/ab)



R1

2,71



R2

5,61



R3

0,74



R4

1,28



R5

0,02

Raccolta pro capite (kg/ab)

10,36

Popolazione: 289.889 ab.

Provincia di Prato



AR

FI

GR

LI

LU

MS

PI

PT

PO

SI

Raccolta per raggruppamento (ton)

Variazione 2024 vs 2023 (%)



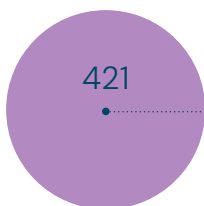
R1



-9,4% ↓



R2



-10,3% ↓



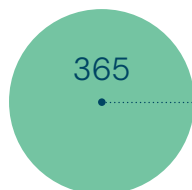
R3



-12,8% ↓



R4



+3,5% ↑



R5

3

+8,6% ↑

Raccolta complessiva (ton)

1.228

Raccolta pro capite per raggruppamento (kg/ab)



R1



R2



R3



R4



R5

0,01

Raccolta pro capite (kg/ab)

4,72

Popolazione: 259.921 ab.

AR

FI

GR

LI

LU

MS

PI

PT

PO

SI

Provincia di Siena



Raccolta per raggruppamento (ton)

Variazione 2024 vs 2023 (%)



R1

490

+7,4% ↑



R2

769

+1,8% ↑



R3

211

-11,9% ↓



R4

491

+2,5% ↑



R5

7

+3,1% ↑

Raccolta complessiva (ton)

1.969

Raccolta pro capite per raggruppamento (kg/ab)



R1

1,89



R2

2,96



R3

0,81



R4

1,89



R5

0,03

Raccolta pro capite (kg/ab)

7,57

Popolazione: 259.992 ab.

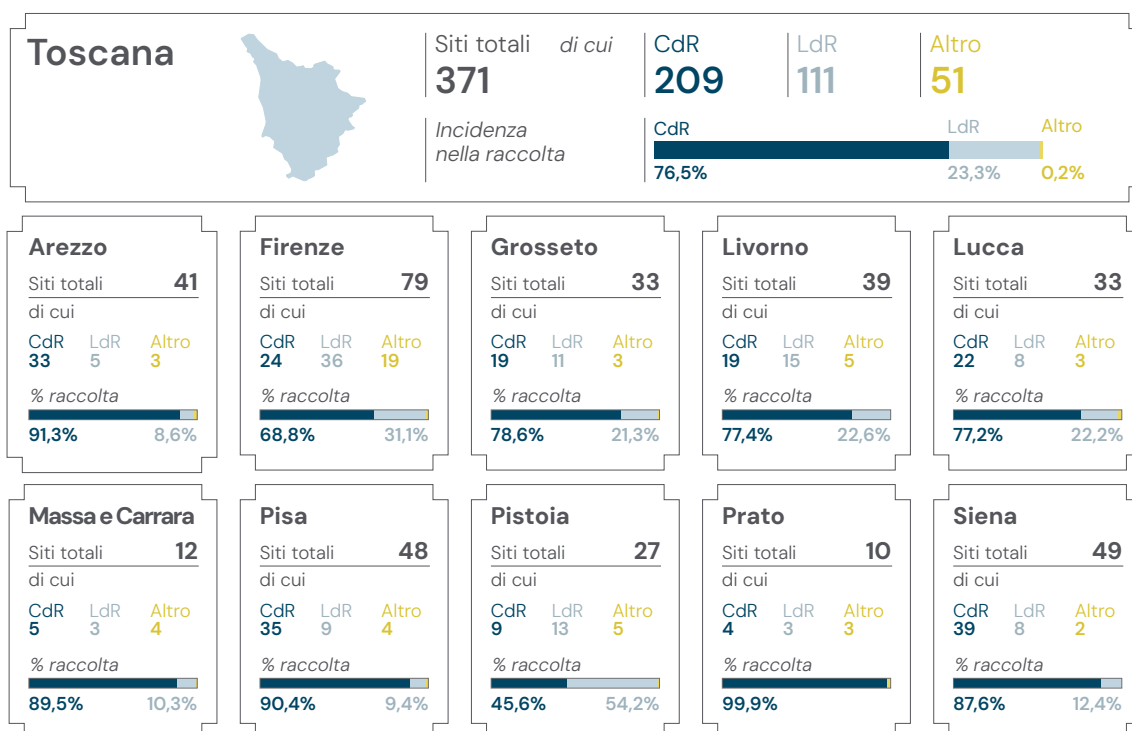
La rete di raccolta dei RAEE domestici in Toscana

I RAEE vengono raccolti presso:

- i centri di raccolta predisposti dai Comuni accessibili ai cittadini (CdR);
- i luoghi di raggruppamento dove la distribuzione colloca i RAEE consegnati dai consumatori secondo le modalità 1 contro 1 e 1 contro O (LdR);
- i luoghi di raccolta dove installatori e centri di assistenza tecnica di AEE collocano i RAEE ritirati ai propri clienti secondo le modalità 1 contro 1 e 1 contro O (Altri servizi di ritiro);

- i luoghi di raccolta dove i grandi utilizzatori di AEE, come centri di ricerca, ospedali e aeroporti, collocano i RAEE "Dual use" generati nell'ambito della propria attività (Altri servizi di ritiro);
- i luoghi di raccolta realizzati dai produttori di AEE tramite i Sistemi Collettivi (Altri servizi di ritiro).

Tutti questi siti ricevono il servizio di ritiro dei RAEE da parte dei Sistemi Collettivi, che li trasportano agli impianti di trattamento certificati per il riciclo e il recupero.



Incremento del numero di punti vendita nel sistema RAEE

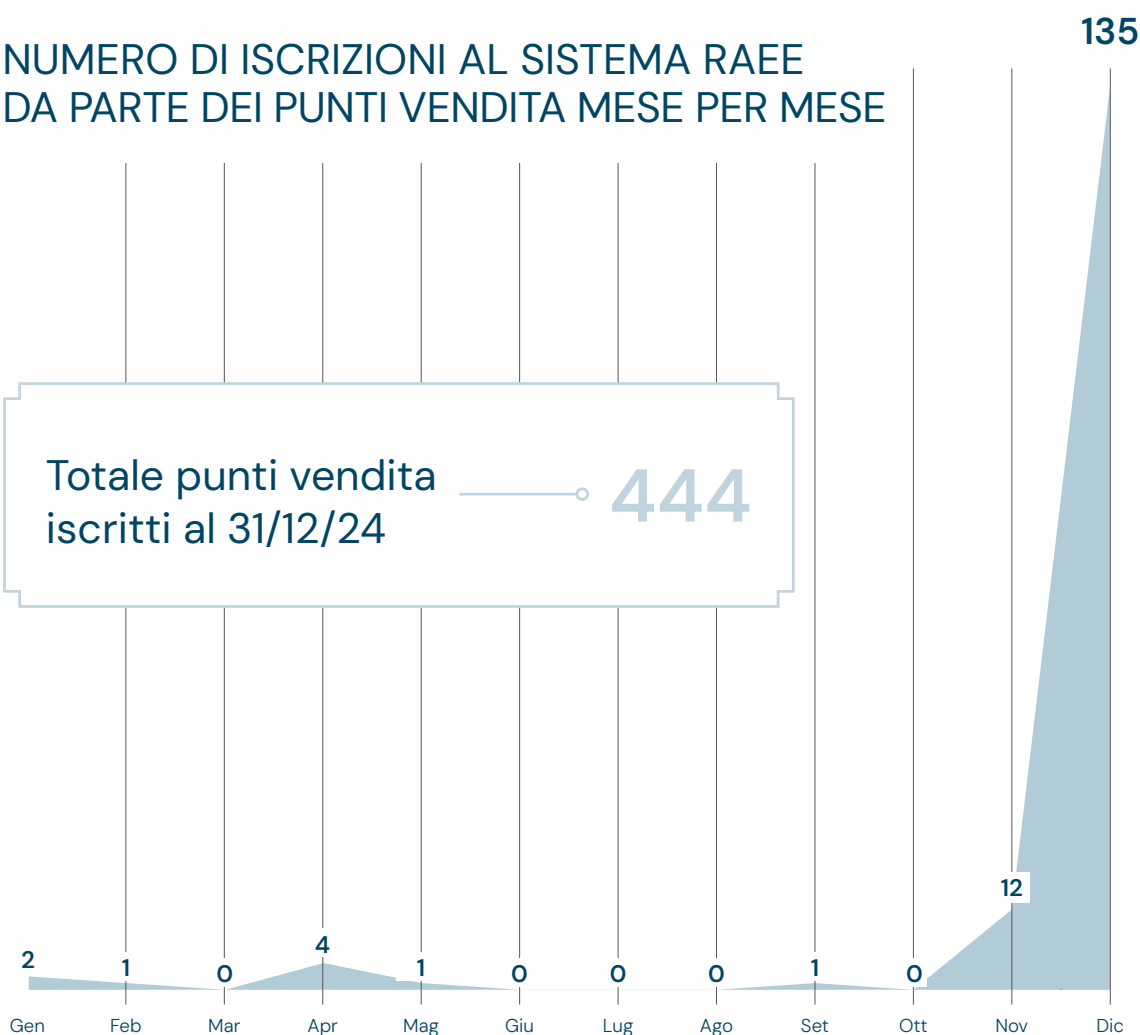
Con l'introduzione della legge 166/2024, dallo scorso 15 novembre tutte le attività commerciali di tutti i settori merceologici che vendono apparecchiature elettriche ed elettroniche hanno l'obbligo normativo di iscriversi al Centro di Coordinamento RAEE per registrare l'anagrafica dei siti dove collocano i RAEE ritirati ai consumatori. Questo obbligo sostituisce quello precedentemente vigente di iscriversi all'Albo Nazionale Gestori Ambientali.

Il grafico mostra il significativo incremento del numero di punti vendita con sede nella regione che

hanno fatto ingresso nel sistema RAEE a partire dal mese di dicembre. A fine dicembre i soggetti totali iscritti al portale del CdC RAEE erano 444, ma la numerica è destinata a crescere in maniera molto significativa nel corso del 2025.

Non tutte queste attività commerciali si avvalgono del ritiro dei RAEE da parte dei Sistemi Collettivi o possiedono le caratteristiche per riceverlo: in questi casi conferiscono i RAEE presso i centri di raccolta comunali, in autonomia o tramite un trasportatore incaricato.

NUMERO DI ISCRIZIONI AL SISTEMA RAEE DA PARTE DEI PUNTI VENDITA MESE PER MESE

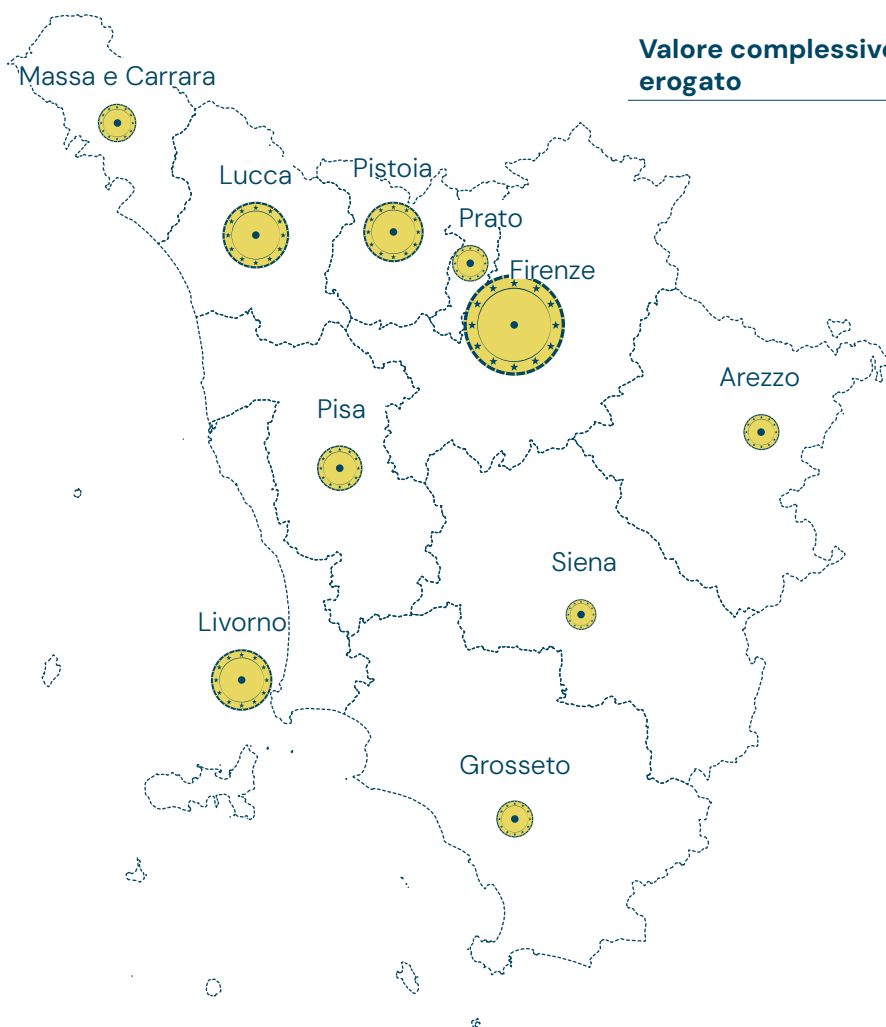


I premi di efficienza

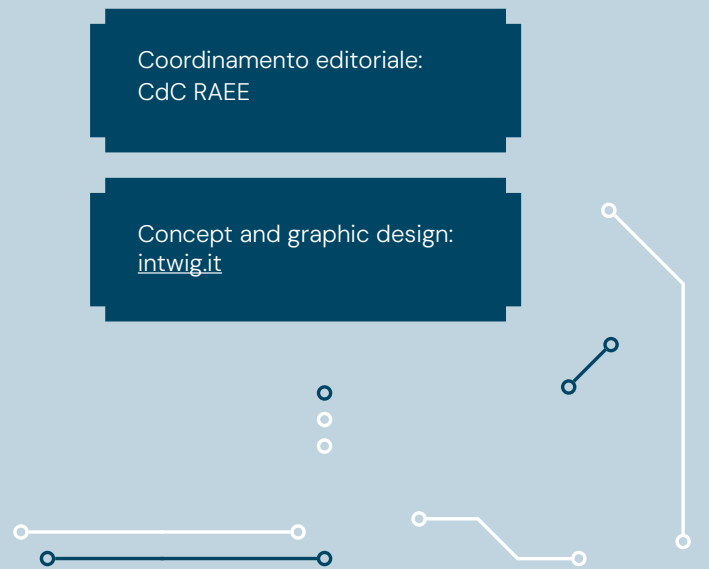
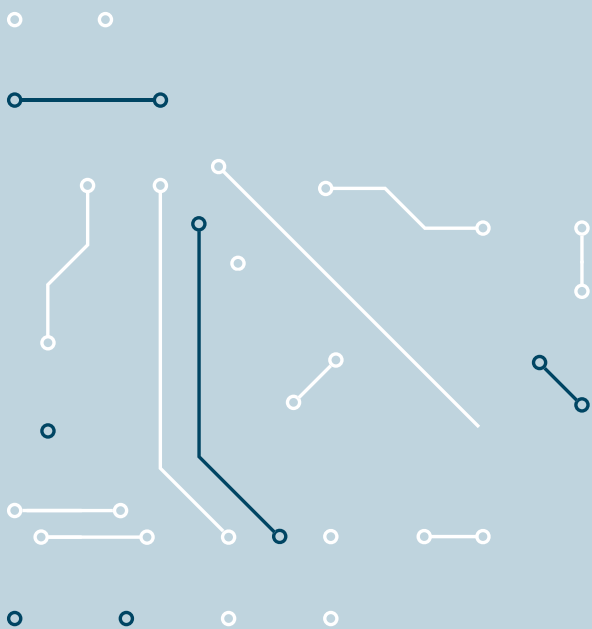
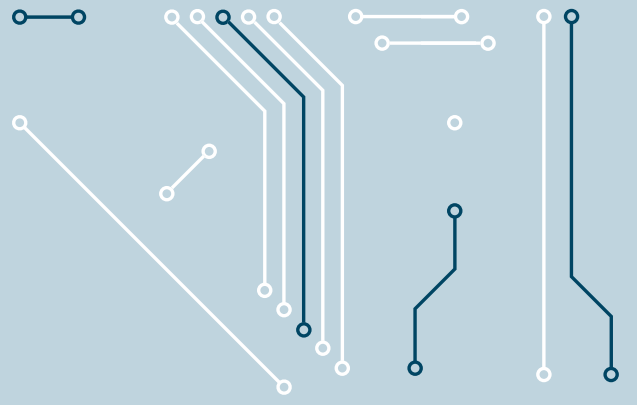
I produttori di AEE, tramite i Sistemi Collettivi, mettono a disposizione dei gestori dei siti di raccolta dei contribuiti economici finalizzati a favorire il miglioramento della raccolta dei RAEE. Questi importi ("premi di efficienza") vengono erogati al verificarsi di condizioni specifiche stabilite negli Accordi di Programma siglati tra le parti. In particolare, viene premiato il livello quantitativo e qualitativo dei RAEE nei ritiri eseguiti.

Province	Euro
Arezzo	114.281
Firenze	908.875
Grosseto	120.267
Livorno	333.376
Lucca	392.475
Massa e Carrara	130.406
Pisa	182.387
Pistoia	322.601
Prato	117.745
Siena	82.831

Valore complessivo erogato **2.705.245**



Note



Coordinamento editoriale:
CdC RAEE

Concept and graphic design:
intwig.it



CENTRO DI COORDINAMENTO
RAEE

cdcraee.it